

# DESTINATION SÉLESTAT HAUT-KOENIGSBOURG

*le X de l'Alsace*

## DOSSIER DE PRESSE 2025



Sélestat  TOURISME  
Haut-Koenigsbourg

[www.selestat-haut-koenigsbourg.com](http://www.selestat-haut-koenigsbourg.com)



# Sommaire

**3**  
**COMMENT**  
**VENIR**

**4**  
**LES ATOUTS**  
**EN UN CLIN**  
**D'OEIL**

**5**  
**UNE DESTI-**  
**NATION AU**  
**COEUR DE**  
**L'ALSACE**

**6-12**  
**AU CŒUR DE**  
**LA NATURE**

**13**  
**VISITER SANS**  
**VOITURE**

**14-17**  
**EN FAMILLE**

**18-19**  
**TERRE DE**  
**CHÂTEAUX**

**20-21**  
**SÉLESTAT**  
**3<sup>EME</sup> VILLE**  
**D'ALSACE**

**22-26**  
**UN TERROIR**  
**À DÉGUSTER**

**27-29**  
**TEMPS FORTS**

**SÉLESTAT HAUT-KOENIGSBOURG**  
**TOURISME**  
2 Place du Dr Maurice Kubler  
Hôtel d'Ebersmunster - Cour des Pré-  
lats  
67604 SÉLESTAT CEDEX  
+33 (0)3 88 58 87 20

[www.selestat-haut-koenigsbourg.com](http://www.selestat-haut-koenigsbourg.com)

**RELATIONS PRESSE**  
Lisa CONREAUX  
[presse@selestat-haut-koenigsbourg.com](mailto:presse@selestat-haut-koenigsbourg.com)  
+33 (0)3 90 57 57 81

**COMMUNICATION**  
Nathalie PETIT  
[communication@selestat-haut-koenigsbourg.com](mailto:communication@selestat-haut-koenigsbourg.com)  
+33 (0)3 88 58 87 24

# Comment venir



Autoroute A35 – E25

- Sortie Nord (N°16) : accès ZI Nord et centre ville
- Sortie Sud (N°17) : accès Sélestat ouest et centre ville
- Sortie Sud (N°18) puis D 1083 : Sélestat centre

**Organiser et planifier**

**ses déplacements :** [www.fluo.eu](http://www.fluo.eu)

**Distances / Entfernung / Distance**

Strasbourg 52 Km - Colmar 27 Km  
Mulhouse 68 Km - Paris 538 Km  
Bruxelles 480 Km - Luxembourg 270 Km - Genève 345 Km



TGV Est : Paris - Sélestat 2h12  
un aller / retour quotidien

Autres liaisons TGV :

- Strasbourg / Champagne Ardennes TGV - 1h18
  - Strasbourg / Lorraine TGV - 38mn
  - Strasbourg / Stuttgart - 1h18
  - Mulhouse / Lyon - 3h50
  - Gare Sélestat / Strasbourg 20 mn (TER)
  - Gare Sélestat / Mulhouse 34 mn (TER)
- [www.sncf-connect.com](http://www.sncf-connect.com)



• Aéroport international de Strasbourg (situé à 37 km)  
[www.strasbourg.aeroport.fr](http://www.strasbourg.aeroport.fr)

• Euroairport de Bâle-Mulhouse (situé à 89 km)  
[www.euroairport.com](http://www.euroairport.com)

## Ses atouts en un clin d'oeil...

**12 communes**  
**2 Stations Vertes**  
**Kintzheim**  
**Châtenois**



Organisation  
des Nations Unies  
pour l'éducation,  
la science et la culture



Bibliothéque de Beatus Rhenanus  
Inscrite au Registre en 2011  
Mémoire du monde

**Bibliothéque**  
**Humaniste**  
Bibliothéque de  
Beatus Rhenanus  
inscrite au Registre  
Mémoire du monde  
de l'UNESCO

**350**  
**Km**  
**de sentiers**  
**balisés pour**  
**la randonnée**

**2000**  
**ha**  
**pour l'III\*Wald,**  
Réserve Naturelle  
Régionale, avec  
plus de 300 daims  
à l'état sauvage

**34 monuments**  
**protégés**  
**à Sélestat**  
au titre des Monu-  
ments Historiques

**Sélestat**  
**3<sup>e</sup>**  
**ville d'Alsace**  
pour son patrimoine bâti  
**Ville d'art et**  
**d'histoire**

**500**  
**000**  
**visiteurs au**  
**Château du**  
**Haut-Koenigs-**  
**bourg**, l'un des monu-  
ments les plus visités de  
France

**1**  
**Capitale fran-**  
**çaise de la bio-**  
**diversité en 2017**  
Muttersholtz

**200**  
**magots** en to-  
tale liberté à la  
**Montagne des**  
**Singes**





# Une destination au cœur de l'Alsace

Résumer la région de Sélestat Haut-Koenigsbourg en quelques mots serait un exercice audacieux, voire illusoire, tant ce territoire est riche de multiples attractions.

Située au cœur de l'Alsace, entre les départements du Bas-Rhin et du Haut-Rhin, à proximité de Strasbourg et de Colmar, la région de Sélestat dispose de tous les attraits pour une escapade unique et inoubliable.

Facile d'accès, à moins de trois heures de Paris en TGV, y séjourner permet de visiter les hauts lieux touristiques alsaciens, tout en s'adonnant à l'appréciation de ses richesses naturelles remarquables et aux activités de pleine nature en toute liberté.







© Ville de Sélestat - C. Meyer

# Au cœur de la Nature

## - LES INCONTOURNABLES -

### RÉSERVE NATURELLE RÉGIONALE L'ILL\*WALD

Véritable poumon vert de la ville de Sélestat, l'illwald (« forêt de l'ill ») est une réserve naturelle exceptionnelle, composée de zones humides, reconnue au niveau européen.

Elle abrite une faune et une flore remarquable. Au fil de ses sentiers, cette réserve naturelle régionale révèle de nombreux trésors : pulicaire vulgaire, fougère des marais, ail des ours, martin pêcheur, castors, et cigognes blanches d'Alsace en sont quelques exemples.

Le promeneur attentif peut espérer surprendre, au détour d'un chemin, quelques individus de la plus importante population sauvage de daims de France.

**La Maison de la Nature du Ried et de l'Alsace Centrale ainsi que la Ville de Sélestat proposent, tout au long de l'année, de nombreuses sorties nature dans l'ill\*Wald.**

📍 SÉLESTAT | [www.selestat.fr](http://www.selestat.fr)

## EN 2025, L'ILL\*WALD FÊTE SES 30 ANS !

Pour fêter le trentième anniversaire de la Réserve Naturelle Régionale du Ried de Sélestat, la Ville de Sélestat a imaginé un beau programme de sorties et animations nature, à découvrir dans **notre agenda**. Ces sorties sont proposées gratuitement. Inscriptions auprès de l'Office de Tourisme.

**Un circuit balisé** de 9 km, ainsi qu'un **sentier d'interprétation « L'ill aux Trésors »** permettent de (re)découvrir l'ill\*Wald. Brochures disponibles sur notre site Internet





## LA MAISON DE LA NATURE DU RIED ET DE L'ALSACE CENTRALE : UNE MAISON POUR APPRENDRE ET COMPRENDRE L'ENVIRONNEMENT

Ce centre d'initiation et d'éducation à la nature, et à l'environnement, fondé en 1966, propose des découvertes des milieux naturels du Ried, au travers de visites guidées, d'ateliers, ou encore de balades...

Acteur incontournable de l'éducation à l'environnement, du patrimoine riedien et de l'écotourisme, la Maison de la Nature et de l'Alsace centrale a pour but d'accueillir tous les types de publics, de les sensibiliser, les éduquer, les former à travers des démarches pédagogiques adaptées et innovantes, à une appréhension cohérente et à des comportements respectueux de la nature, de l'environnement et du patrimoine.

📍 **MUTTERSCHOLTZ** | [maisondelanature.muttersholtz.fr](http://maisondelanature.muttersholtz.fr)



## Zoom sur

**MUTTERSCHOLTZ**, cette commune de 2000 habitants a été élue capitale française de la biodiversité en 2017.

Une belle récompense pour les efforts collectifs d'une communauté.

Ce village mène depuis de nombreuses années une politique publique forte en matière d'environnement et de biodiversité.

| [www.muttersholtz.fr](http://www.muttersholtz.fr)







# Au cœur de la Nature

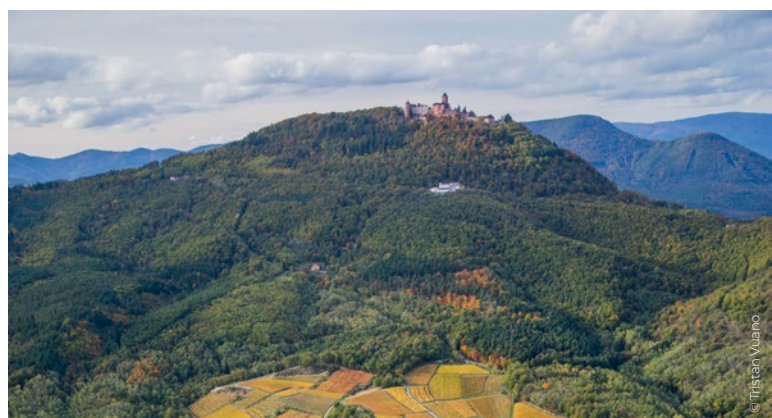
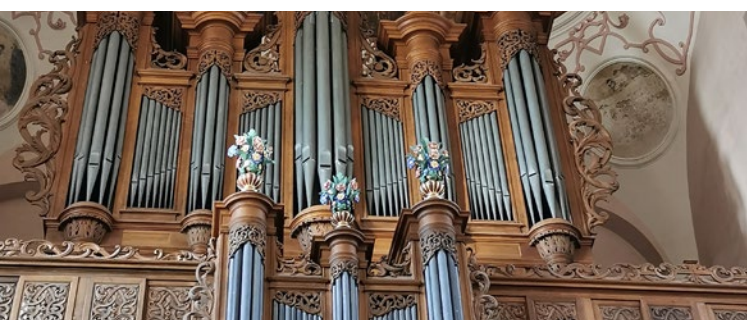
– LES INCONTOURNABLES –

## L'ABBATIALE SAINT-MAURICE, ÉCRIN D'UN ORGUE VIEUX DE 300 ANS

Nichée au cœur du charmant village riedien d'Ebersmunster, l'abbatiale Saint-Maurice, chef d'œuvre du baroque alémanique édifié au XVIII<sup>ème</sup> siècle par l'architecte Peter Thumb, vaut le détour ! Souvent considérée comme la plus belle abbatiale baroque de l'Est de la France, elle est d'autant plus l'unique représentant en France du style baroque du Vorarlberg.

Une fois la porte franchie, son impressionnante clarté, ses dorures et ses majestueux décors peints de la voûte aux plafonds, ainsi que la beauté de son maître-autel, émerveillent. Du sol au plafond, tout est absolument exceptionnel ! Au milieu de la nef, c'est l'apothéose ! Elle renferme un orgue majestueux, classé Monument Historique, confectionné en 1730 par le célèbre facteur d'orgues, André Silbermann. Un chef d'œuvre mondialement connu et reconnu, qui vous transporte en quelques notes.

📍 **EBERSMUNSTER** | [www.amisabbatiale-ebersmunster.fr](http://www.amisabbatiale-ebersmunster.fr)



## LE MASSIF DU HAUT-KOENIGSBURG

Véritable point culminant, le château du Haut-Koenigsbourg surplombe ce massif forestier. Du haut de ses 750 mètres d'altitude, il offre un panorama spectaculaire sur la région.

Ce massif est une forêt de montagne riche en biodiversité, dont près des deux tiers sont boisés et s'étalent sur deux versants, l'un côté ouest donnant vers le Val d'argent, l'autre côté est vers la plaine d'Alsace.

De nombreux sentiers de randonnées et un arboretum (forêt communal de Kintzheim) traversent ce massif.

Il arbrite également deux célèbres pars animaliers : la Volerie des Aigles et la Montagne des Singes (voir rubrique en famille)





# Activités de pleine nature

## 350 KM DE SENTIERS DE RANDONNÉES

À l'ombre de la forêt du massif du Haut-Koenigsbourg, au cœur du vignoble alsacien ou dans la plaine du Ried, sur la route des châteaux forts, ou au cœur du Chalmont, à la découverte de sites de légendes...

350 kilomètres de sentiers balisés attendent les randonneurs, des plus aguerris aux simples amateurs.

Diversité de paysages, rencontres surprenantes et évasion garantis !

À l'image du GR5 qui serpente à travers le massif du Haut-Koenigsbourg, en empruntant le chemin de Saint-Jacques de Compostelle via le vignoble d'Orschwiller et de Kintzheim, les passionnés de grandes randonnées ne sont pas en reste dans la région de Sélestat !

! [www.selestat-haut-koenigsbourg.com](http://www.selestat-haut-koenigsbourg.com)

## TOP 3 RANDO

### À l'assaut du château du Haut-Koenigsbourg (10,6 km – Au départ de la Wick)

Emblème alsacien, c'est l'un des monuments les plus visités de la région. Ce haut lieu est aussi le point de départ et d'arrivée de nombreuses randonnées. Le massif du Haut-Koenigsbourg offre une véritable diversité de sentiers aux paysages remarquables et réserve de purs moments de bonheur aux adeptes de la contemplation. Clou du spectacle, le tant attendu château du Haut-Koenigsbourg, dont la visite est incontournable, qui donne à admirer de sublimes panoramas.

### Les châteaux de l'Ortenbourg et du Ramstein (7,7 km – Au départ de Dieffenthal)

Une randonnée incontournable à travers le massif de l'Ortenbourg, qui a fait l'objet d'un arrêté de protection de biotope pour sa faune et sa flore remarquables, à la découverte des châteaux de l'Ortenbourg, l'un des sites castraux les plus spectaculaires d'Alsace, et du Ramstein, son voisin (non accessible) situé en contrebas, qui vaut le détour. Des paysages variés et des points de vue à couper le souffle, sur la plaine d'Alsace, la vallée de Villé ou le Val d'Argent, jalonnent le parcours.

### Le Sentier des Roches à Dieffenthal (3 km)

Une randonnée familiale aux airs fantastiques et mystérieux, entre histoire et géologie des lieux, avec plusieurs sites exceptionnels chargés de légende à découvrir tout au long du sentier : Rocher des Celtes, Opferstein ou « Pierre à sacrifice », ou encore Rocher de la Baleine (Kulaegerstein) pour n'en citer que quelques-uns.





# Activités de pleine nature

## VIRÉE À DEUX ROUES

Sur fond de patrimoine incontournable, au milieu des vignes ou au cœur d'une réserve naturelle, pédaler n'aura jamais été un plaisir !

De la promenade familiale aux parcours plus sportifs, plus de **150 km d'itinéraires cyclables**, adaptés à tous les niveaux, permettent de (re) découvrir la région à son rythme !

Le territoire est traversé par la **Véloroute du Vignoble d'Alsace**. Tracée en parallèle à la Route des Vins d'Alsace, elle (**tronçon de l'Eurovelo 5 – Via Roma**) traverse en toute quiétude une centaine de communes viticoles et passe en revue une cinquantaine de terroirs. C'est l'un des itinéraires les plus appréciés des amateurs de cyclotourisme.

Le parcours mène notamment à Scherwiller, village aux cent lavoirs, ou encore à Châtenois, ville fortifiée avec ses remparts, sa tour porte et son église aux tuiles vernies. Entre coteaux verdoyants, villages traditionnels, et les plus grands châteaux en toile de fond, le paysage se fait spectacle de Dieffenthal à Orschwiller.

**Différents circuits en boucle offrent la possibilité de découvrir quelques incontournables à la journée ou la demi-journée.**

## TOP 3 CYCLO

### Au cœur du Ried

**(37 km – Au départ de Sélestat)**

37 km pour explorer le Ried alsacien, à son rythme, découvrir ses paysages et ses villages uniques, son patrimoine bâti, sa faune et sa flore, ou encore son patrimoine culturel.

### Entre vignoble et plaine

**(40 km – Au départ de Kintzheim)**

40 km pour découvrir la destination, au fil d'un parcours bucolique et enchanteur entre vignoble et plaine, traversant les villages typiques du Ried et de la Route des Vins d'Alsace au patrimoine exceptionnel et aux paysages de carte postale, et les plus grands châteaux de la région

### Humanisme rhénan et artisanat du Ried

**(BL514 - 41,4 km – Au départ de Marckolsheim)**

Entre Strasbourg et Colmar, le Grand Ried, territoire aux multiples richesses naturelles et milieux préservés, est propice aux découvertes à vélo : la réserve naturelle de l'Illwald avec sa horde de daims sauvages, Muttersholtz, capitale française de la biodiversité et son sentier pieds nus, Ehnwihr, point de départ de promenades en barque à fond plat avec le Batelier du Ried, Baldenheim et son église historique au décor peint unique en Alsace, ou encore Sélestat, ville d'Art et d'Histoire, et ses 34 monuments historiques.

[I www.selestat-haut-koenigsbourg.com](http://www.selestat-haut-koenigsbourg.com)

**VOIR DOSSIER DE PRESSE  
«À VÉLO AU COEUR DE L'ALSACE»**



# Nos circuits



**A L'ASSAUT  
DU HAUT-  
KOENIGSBOURG**

10,6 KM



**A L'ASSAUT  
DU HAUT-  
KOENIGSBOURG  
PAR LE SCHAENTZEL**

4,5 KM



**DANS  
L'ILL \*WALD**

9 KM



**A L'ASSAUT DE  
L'ORTENBOURG**

7,7 KM



**A L'ASSAUT DU  
FRANKENBOURG**

7,8 KM



**A L'ASSAUT  
DU HAHNENBERG**

7,7 KM



**ENTRE  
VIGNOBLE  
ET PLAINE**



**DANS LE RIED**

37 KM



**DE SÉLESTAT  
AU COL  
DE FOUCHY**

50 KM



**DE LA VELOROUTE  
DU VIGNOBLE  
AU CANAL  
DU RHÔNE**



Location de vélos à  
assistance électrique

**MAI À SEPTEMBRE**

**25€ • demi-journée**

**35€ • journée**

**60€ • 2 jours**

**140€ • 5 jours**

**ch** avantage porteur carte d'hôtes



**Bureau d'accueil de Kintzheim**

**SK** Sélestat • TOURISME  
Haut-Koenigsbourg

**Information et réservation**  
**03.88.58.87.20**





© D. Millius

## AU FIL DE L'EAU, EN BARQUE OU EN CANOË

Le Ried alsacien est situé au coeur de la plaine d'Alsace entre Colmar et Strasbourg. Il est bordée de part et d'autre par l'Ill et le Rhin. Le terme Ried est dérivé de l'alémanique « 'Rieth » qui signifie jonc. Il s'étend entre des paysages de prairies inondables et des forêts luxuriantes. Cette région est parcourue d'innombrables cours d'eau pour des découvertes au fil de l'eau :

**À bord d'une barque à fond plat**, sur l'Ill et ses bras, à la découverte des richesses paysagères et historiques du Ried alsacien : une balade commentée en compagnie de Patrick UNTERSTOCK, acteur local de l'écotourisme et dernier calfat d'Alsace.

📍 EHNWIHR | [www.batelier-ried.com](http://www.batelier-ried.com)

**À bord d'un canoë-kayak ou en paddle** avec ou sans moniteur. Plusieurs circuits sont possibles à la journée ou à la demie-journée pour explorer la nature autrement. Pour une pratique en toute liberté, plusieurs embarcadères sont accessibles sur le territoire.

📍 SÉLESTAT | [cackcis.com](http://cackcis.com) | [alsace-canoes.com](http://alsace-canoes.com) | [canoes-du-ried.com](http://canoes-du-ried.com)



© Tristan Vuano





# Visiter sans voiture

Pour des vacances écoresponsable, laissez votre voiture chez vous ! Explorez la région de Sélestat Haut-Koenigsbourg à pied, à vélo, en bus ou en train. Que vous veniez en train ou en bus, un réseau de transports en commun efficace et de nombreuses autres options de mobilité douce, vous permettent de découvrir nos pépites et de limiter votre empreinte carbone !

## VENIR EN TRAIN

À 20 mn de Strasbourg et à 34 mn de Mulhouse, La gare SNCF de Sélestat est située sur la ligne TER Strasbourg <-> Bâle. Avec 27 allers/retours quotidiens, depuis Strasbourg, elle est également desservie par le TGV Est depuis la Gare de l'Est avec un aller/retour quotidien.

## LE RÉSEAU BUS ELSA

Ce réseau comprend trois lignes régulières et un service de transport à la demande (TAD).

Ligne A : Châtenois <-> Sélestat <-> Ebersheim

Ligne B : Scherwiller <-> Sélestat <->

Rathsamhausen <-> Ehnwihr <-> Muttersholtz

Ligne C : Orschwiller <-> Sélestat <-> Mussig <-> Baldenheim

[elsa-mobilites.fr](http://elsa-mobilites.fr)

## NAVETTE DU HAUT-KOENIGSBOURG

Au départ de la gare de Sélestat, la ligne 500 « Navette du Haut-Koenigsbourg »

relie les trois parcs animaliers et de loisirs Cigoland, la Volerie des Aigles et la Montagne des Singes, ainsi que le célèbre Château du Haut-Koenigsbourg. En empruntant la navette, vous bénéficiez de tarifs préférentiels à l'entrée des différents sites.


[www.fluo.grandest.fr](http://www.fluo.grandest.fr)

## LES PRINCIPAUX SITES ET LEUR ACCÈS

**Sélestat, centre historique (Maison du Pain d'Alsace et Bibliothèque Humaniste) :**

  10 mn

 (nombreuses pistes et bandes cyclables),

 Lignes Elsa A, B, C

**Château du Haut-Koenigsbourg :**

 Ligne N°500

 depuis Montagne des Singes ou Kintzheim

**Volerie des Aigles, Montagne des Singes :**

 Ligne N°500

**Cigoland :**

 Ligne N°500, 

**Abbatiale d'Ebersmunster**  Elsa TAD, 

**SensoRied - Muttersholtz :**

 ELSA ligne B, 

**Europa Park :**

 Ligne N°531

## LOCATION DE VÉLO

Avec 27 km de pistes cyclables à Sélestat et plus de 150 km d'itinéraires, se déplacer à vélo devient un jeu d'enfant. Louez un vélo à assistance électrique à Sélestat Haut-Koenigsbourg Tourisme de mai à septembre au bureau d'accueil de Kintzheim.





© Vincent Schneider

# En famille Moments mémorables

## – LES INCONTOURNABLES –



© Vincent Schneider

### LA VOLERIE DES AIGLES

**Première volerie de France**, le parc donne à ses visiteurs l'expérience unique d'approcher et d'admirer en plein ciel les plus grands rapaces du monde. Inapprochables à l'état sauvage, ils offrent un spectacle époustouflant. Immersion et sensations fortes garanties dans ce cadre exceptionnel, au cœur des ruines du château fort de Kintzheim !

📍 KINTZHEIM | [www.voleriedesaigles.com](http://www.voleriedesaigles.com)

### CIGOLAND

Lieu de villégiature pour de nombreux couples de cigognes blanches, Cigoland offre une expérience aussi ludique que divertissante. Découvrir les secrets et observer au plus près cet animal emblème de l'Alsace (mais pas que) est chose aisée au sein de cet **unique musée de la cigogne d'Alsace**.

Toute la famille trouve son bonheur entre la vingtaine d'attractions proposée, un véritable cirque, et les nombreuses animations et activités pédagogiques pour petits et grands qui ont lieu tout au long de l'année.

📍 KINTZHEIM | [www.cigoland.fr](http://www.cigoland.fr)

### DES PARCOURS DE VISITE LUDIQUE

Les nouveaux parcours de visite proposés par le parc permettent un voyage dans le monde fascinant des rapaces. Les ruines du château de Kintzheim, classé Monument Historique, se dévoilent à travers quatorze panneaux illustrés, au fil du parcours « Pierre ». Un voyage au cœur de la vie de château au Moyen-Âge. Au détour de onze panneaux interactifs audio, toute la famille deviendra incollable sur les 80 oiseaux issus de 30 espèces différentes qui peuplent le parc.

### LES JOURNÉES D'EXCEPTION

Le temps d'une journée, les visiteurs peuvent se glisser dans la peau d'un dresseur et s'initier à l'affaitage, le dressage des oiseaux de proie, en compagnie d'une équipe de professionnels. Une expérience privilégiée hors du temps !



© Vincent Schneider





## LA MONTAGNE DES SINGES

Partir à la rencontre de **plus de 200 singes magots évoluant en totale liberté dans une forêt de 24 hectares**, découvrir leur univers fascinant, et enrichir ses connaissances sur le sujet, le temps d'une promenade pleine de surprises : une expérience immersive inédite et hors du commun pour petits et grands !

📍 KINTZHEIM | [www.montagnedessinges.com](http://www.montagnedessinges.com)

## BALADE SENSORIELLE À SENSORIED

Marcher pieds nus au cœur des prairies riediennes, le long d'un parcours naturel exceptionnel : un univers de sensations et une expérience sans équivalent pour découvrir la richesse de l'écosystème du Ried alsacien et son histoire. C'est ce que propose Sensoried, **le premier sentier pieds nus gratuit d'Alsace**, proposé par la Maison de la Nature et du Ried d'Alsace Centrale.

📍 MUTTERSHOLTZ | [www.sensoried.fr](http://www.sensoried.fr)



## DANS LES PAS DU LION ET DU GÉANT SLETTA

La légende raconte qu'un géant nommé Sletto aurait fondé la ville de Sélestat et lui aurait donné son nom... Les empreintes au sol, gravées sur des flèches en bronze et visibles un peu partout au cœur de la ville, sont celles du géant Sletto et de son fidèle compagnon, le lion. **Ce parcours de visite original conte en vingt-quatre étapes ludiques**, l'histoire de ce personnage emblématique, et amène à explorer les lieux d'exception et autres incontournables de la cité humaniste. Une balade familiale passionnante, au fil des pérégrinations du géant Sletto !

📍 SÉLESTAT | [www.selestat.fr](http://www.selestat.fr)







# En famille

# les activités

## DES SENTIERS DE VISITES ET D'INTERPRÉTATION

Différents sentiers d'interprétation permettent de décrypter les richesses naturelles et historiques de la région de Sélestat. De belles promenades ludiques à faire en famille !



### LES SENTIERS DES MURAILLES ET DES VIGNES

Trois itinéraires touristiques conduisent au milieu des vignes et dans les pittoresques villages viticoles de Dieffenthal, Scherwiller et Châtenois.

📍 **DIEFFENTHAL, SCHERWILLER, CHÂTENOIS** |



### LES CHEMINS DE LA TRANSITION

Une balade au cœur et autour de Muttersholtz, capitale française de la biodiversité française, pour découvrir, à travers dix actions illustrées par des panneaux d'interprétation, les initiatives mises en place par la commune, engagée dans une démarche de transition écologique et solidaire. Flâner dans les prairies inondables du Ried alsacien, observer toute la diversité de la faune et de la flore, admirer le panorama depuis la digue des hautes eaux... C'est l'occasion de (re)découvrir la commune, à son rythme, et sous différents angles.

📍 **MUTTERSOLTZ** | [www.muttersholtz.fr](http://www.muttersholtz.fr)

### LE SENTIER L'ILL AUX TRÉSORS

À pieds ou à vélo, au départ du centre-ville de Sélestat, une agréable balade sur un parcours en boucle balisé de cinq kilomètres, accessible à tous. Au milieu des paysages naturels enchanteurs d'une grande diversité, tour à tour traversés (ville, terres agricoles et jardins ouvriers, forêt alluviale, prairies et rivières...), l'heure est à l'exploration, grâce à des équipements d'interprétations pédagogiques et ludiques.

📍 **SÉLESTAT** | [www.selestat.fr](http://www.selestat.fr)





## DES JEUX DE PISTES

### LES MYSTÈRES DU VIGNOBLE ET DU RIED

Trouver des indices, résoudre des énigmes... Participer en famille aux **8 jeux de piste « Les mystères du vignoble » et « les mystères du Ried »** : la promesse d'instantanés divertissants pour devenir incollables sur les cinq villages du vignoble (Orschwiller, Châtenois, Kintzheim, Scherwiller et Dieffenthal) ou les paysages typiques du Ried (Muttersholtz, Baldenheim et Mussig). **Carnets de jeu disponibles dans nos bureaux d'accueil touristique de Sélestat, Châtenois et Kintzheim, et [www.selestat-haut-koenigsbourg.com](http://www.selestat-haut-koenigsbourg.com), ou disponibles sur l'application « Sur la piste des trésors d'Alsace ».**



## ATELIERS, VISITES COSTUMÉES...



### LES ATELIERS MAINS À LA PÂTE À LA MAISON DU PAIN D'ALSACE

Transformés en apprentis boulangers le temps d'un instant, les enfants s'amusent à suivre l'aventure palpitante du pain et des spécialités gourmandes alsaciennes, au cœur de ce véritable musée vivant : **parcours de visite et questionnaire ludique, visite sensorielle, outils de découverte multimédia...**

Et pourquoi, ne pas prendre part, en famille, à l'une des visites ou animations que propose tout au long de l'année, la Maison du Pain d'Alsace ?

Elle se décline au fil des saisons. L'occasion de **participer à une visite gourmande ou mettre la main à la pâte** pour apprendre à confectionner l'une des spécialités gourmandes de la région.

📍 **SÉLESTAT** | [maisondupain.alsace](http://maisondupain.alsace)



### VIVRE UNE AVENTURE HORS DU TEMPS DANS UN CHÂTEAU FORT

Des légendes, des contes et des mystères dorment depuis plus de 900 ans dans l'enceinte du château du Haut-Koenigsbourg, un édifice majestueusement restauré parmi les plus visités d'Alsace. Donjon, canons, pont-levis et salle d'armes... Franchir les portes de ce château, c'est revivre l'époque médiévale, partir à l'aventure et se laisser conter des histoires de chevaliers ! Découverte, humour et péripéties, pour petits et grands, dans un sublime décor médiéval. Le château du Haut-Koenigsbourg propose toute l'année, des **visites thématiques et théâtralisées**, ainsi que de **nombreuses animations et visites pour toute la famille**.

📍 **CHÂTEAU DU HAUT-KOENIGSBOURG** | [www.haut-koenigsbourg.fr](http://www.haut-koenigsbourg.fr)

### LES ATELIERS ET VISITES COSTUMÉES À LA BIBLIOTHEQUE HUMANISTE

Grâce à un parcours de visite ludique et innovant ainsi qu'au **livret de jeu « Sur les traces de Beatus »**, la riche histoire de Sélestat et de la Renaissance se découvre en famille, sur les traces de l'humaniste sélestadien Beatus Rhénanus et son impressionnante collection de livre. Livret de jeu (8 à 12 ans) disponible sur simple demande à l'accueil du musée

Et pourquoi ne pas **se laisser conter, en famille, la vie du savant sélestadien à la Renaissance**, en compagnie d'Anna, servante de l'humaniste Beatus Rhénanus, ou encore s'initier à la calligraphie ou à la dragonologie ?

La Bibliothèque Humaniste propose, tout au long de l'année, des **animations et des ateliers pour les enfants**, ainsi que des **visites thématiques et costumées** pour toute la famille.

📍 **SÉLESTAT** | [www.bibliotheque-humaniste.fr](http://www.bibliotheque-humaniste.fr)





L'Alsace dispose d'une densité exceptionnelle de châteaux forts, si bien qu'une Route des Châteaux et Citées Fortifiées a vu le jour afin de permettre la découverte de vingt-six sites le long d'un itinéraire du Nord au Sud de l'Alsace.

Dans la région de Sélestat Haut-Koenigsbourg, au cœur de l'Alsace, ce n'est pas moins de cinq châteaux emplis d'histoire qui n'attendent qu'à être explorés. Leurs silhouettes emblématiques font parties intégrantes du paysage.

## LE HAUT-KOENISGBOURG, STAR DES CHÂTEAUX ALSACIENS

Sur les hauteurs d'Orschwiller, du haut de son éperon rocheux, son imposante silhouette domine l'ensemble de la plaine. Impossible de passer à côté de cet édifice emblématique, magnifiquement restauré, **l'un des plus visités de France, accueillant chaque année plus d'un demi-million de visiteurs !**

Une évocation (presque) parfaite de ce à quoi pouvait ressembler une forteresse alsacienne à la fin du Moyen-Âge !

Frédéric Barberousse, empereur germanique, l'a vraisemblablement fondé au 12<sup>ème</sup> siècle. Quelques siècles plus tard, devenu un repère de chevaliers-brigands, il est attaqué et détruit par les villes alentours. Reconstitué sous les Habsbourg

au 15<sup>ème</sup> siècle, il est à nouveau détruit au 17<sup>ème</sup> siècle lors de la guerre de Trente Ans. L'empereur allemande Guillaume II de Hohenzollern le fait restaurer entièrement et l'ouvre au public en 1908 afin de célébrer le retour de l'Alsace dans le giron germanique.

Le château du Haut-Koenigsbourg a aussi inspiré le septième art. Son architecture d'exception, ses paysages et son atmosphère si particulière fascinent de nombreux créateurs et réalisateurs. Des œuvres comme « La Grande Illusion » en 1937, « Les Aventures d'Arsène Lupin » en 1957 ou encore « Agent Trouble » en 1987, ont eu pour cadre la célèbre forteresse alsacienne. John Howe, célèbre illustrateur et directeur artistique, s'en inspire dans ses décors, notamment sur la trilogie « Le Seigneur des Anneaux », tandis que Hayao Miyazaki, célèbre réalisateur du cinéma d'animation, s'en inspire pour illustrer son fameux « Château Ambulant ».

📍 ORSCHWILLER | [www.haut-koenigsbourg.fr](http://www.haut-koenigsbourg.fr)





## L'ORTENBOURG, L'UNE DES PLUS BELLES RUINES CASTRALES DE LA VALLÉE DU RHIN

Perché sur un piton de roche granitique à 443 mètres d'altitude, il domine la commune de Scherwiller.

Construit au 13<sup>ème</sup> siècle par Rodolphe de Habsbourg, le château est encore en construction quand il est assiégé pour la première fois par les troupes de l'évêque de Strasbourg. Quelques années plus tard, le Ramstein est édifié à proximité et l'Ortenbourg, les vives coupés, finit par tomber.

Reconstruit vers 1300, il est ensuite pilé et incendié par les Suédois en 1632, lors de la guerre de Trente Ans.

L'Ortenbourg est reconnu comme **l'un des châteaux forts rhénans le mieux pensé d'un point de vue défensif et résidentiel**. Une chemise haute de dix-sept mètres entour le donjon pentagonal haut de trente-deux mètres, qui offrait à l'époque six étages de tir. Le château n'est accessible qu'à pieds, depuis deux sentiers de randonnée balisés au départ de Scherwiller. Trente minutes de marche suffisent pour atteindre la forteresse, mais un **détour par son voisin, le Ramstein** (non accessible), «la petite sentinelle» vaut le détour. Un panorama imprenable sur la plaine d'Alsace et les châteaux voisins, attend les randonneurs à son sommet.

● **SCHERWILLER**



## LE CHÂTEAU DE KINTZHEIM, FIEF DE LA VOLERIE DES AIGLES

Perché à 260 mètres d'altitude, sur les hauteurs du village viticole de Kintzheim, se dresse le château de Kintzheim.

Mentionné pour la première fois en 1270 comme propriété des Rathsamhausen, il est racheté en 1492 par la Ville de Sélestat. Endommagé par la Guerre de Trente Ans, il est revendu en 1649 à l'ancien bourgmestre de Sélestat, qui restaure en partie le donjon, le logis et la chapelle.

Classé **Monument Historique** en 1964, **il abrite aujourd'hui les plus grands rapaces du monde**, qui offrent, chaque année de fin mars à mi-novembre, un spectacle époustouflant aux visiteurs de la Volerie des Aigles

● **KINTZHEIM** | [www.voleriedesaigles.com](http://www.voleriedesaigles.com)



## LA CITÉ FORTIFIÉE DE CHÂTENOIS

Deux enceintes datant des 13<sup>ème</sup> et 15<sup>ème</sup> siècles entourent la commune de Châtenois, une cité fortifiée au charme unique.

Des cinq cimetières fortifiés d'Alsace, celui-ci est **le plus grand et le mieux conservé**. C'est aussi **l'un des plus importants sites d'archéologie médiévale de la région**. Des recettes fouilles ont révélé des caves à vin, des tonneaux et un pressoir. Archéologues et historiens poursuivent l'étude du lieu.

La plupart de ses sites sont inscrits au titre de Monuments Historiques. La Tour des Sorcières, une porte gothique du 15<sup>ème</sup> siècle située sur la seconde enceinte, qui servait d'entrée au périmètre fortifié de Châtenois englobant l'église, le cimetière et le quartier alentour, est considérée comme l'une des plus belles portes d'Alsace et l'une des plus représentées. Elle est le témoin de l'histoire passée de la commune qui, comme d'autres cités, a connu des procès iniques au cours desquels on brula plusieurs personnes accusés de sorcellerie. L'église Saint-Georges du 18<sup>ème</sup> siècle renferme l'un des chefs d'œuvre du facteur d'orgues Silbermann.

● **CHÂTENOIS** | [www.mairie-chatenois.fr](http://www.mairie-chatenois.fr)







# Sélestat 3<sup>e</sup> ville d'Alsace\*

\*pour son patrimoine remarquable



## SÉLESTAT, VILLE D'ART ET D'HISTOIRE

**Labélisée Ville d'Art et d'Histoire en 2016**, Sélestat possède un patrimoine riche et diversifié. **Troisième ville d'Alsace pour son patrimoine remarquable**, elle renferme une concentration exceptionnelle de monuments de styles et d'époques variés : les églises Saint-Georges et Sainte-Foy, la Tour des Sorcières, la Tour de l'Horloge, les vestiges des Remparts Vauban, le château d'eau, les superbes maisons Billex et Ziegler, pour n'en citer que quelques-uns ; dont pas moins de 34 sites protégés au titre des Monuments Historiques.



📍 **SÉLESTAT** | [www.selestat.fr](http://www.selestat.fr)

En parcourant la ville, impossible de ne pas remarquer les pas du géant Sletto, dont la légende raconte qu'il aurait fondé la ville et lui aurait donné son nom. Le parcours de visite « Dans les pas du lion et du géant Sletto » invite à suivre les traces de cet illustre personnage et à en apprendre davantage sur ce lion qui orne les armoiries de la ville. L'occasion de découvrir, en vingt-quatre étapes, les sites remarquables et autres incontournables de la cité humaniste. Dans un autre registre, la ville propose un circuit d'art contemporain qui permet de mêler découverte du patrimoine ancien et parcours contemporain.

**Les parcours de visite de Sélestat sont disponibles dans les bureaux d'accueil touristique de Sélestat Haut-Koenigsbourg Tourisme.**





# LA BIBLIOTHÈQUE HUMANISTE, TRÉSOR DE LA RENAISSANCE



Installé en plein cœur du centre historique de Sélestat, la Bibliothèque Humaniste, invite à découvrir la riche histoire de Sélestat et de la Renaissance en général, tout en suivant le fascinant parcours de l'humaniste sélestadien Beatus Rhenanus, ami d'Érasme, qui légua à sa ville natale en 1547, une bibliothèque **inscrite au registre mémoire du Monde de l'UNESCO, l'une des plus riches et plus belles collections de la Renaissance**. Moderne, ludique et interactive, elle permet d'appréhender et de mieux comprendre l'humanisme.

Un dispositif numérique inédit permet de rentrer au cœur du « Trésor » de la Bibliothèque Humaniste : 154 manuscrits médiévaux et 1611 imprimés de 15ème et 16ème siècles, pour feuilleter les ouvrages les plus précieux des collections.

Fondée en 1452, installée depuis 1889 dans l'ancienne halle aux blés de la ville, restructurée par Rudy Ricciotti, architecte de renommée mondiale (MUCEM à Marseille notamment) en 2018, la Bibliothèque Humaniste est un véritable joyau architectural, alliant art néo-roman et modernité, qui vaut sans aucun doute le détour.

Le musée s'apprécie en **visite libre** à l'aide d'outils de médiation accessibles à tous, ou en **visite guidée quotidienne**. Le parcours de visite se décline également pour les plus jeunes grâce à des illustrations inspirés de gravures anciennes, qui donnent à voir certains moments clés de la vie de Beatus Rhenanus. Un programme d'**animations** et d'**expositions temporaires**, ainsi qu'une boutique, permettent à ses visiteurs de passer un moment unique et inoubliable.

📍 SÉLESTAT | [www.bibliotheque-humaniste.fr](http://www.bibliotheque-humaniste.fr)



## Zoom sur

### SELESTAT, CAPITALE DE L'ARBRE DE NOËL

La coutume du sapin de Noël, véritable symbole des fêtes de fin d'année, est née en Alsace, et plus précisément à Sélestat !

« Item 4 schillings den förstern die meygen an Sanct Thomas tag zu hieten » C'est à Sélestat, dans un livre de comptes datant de **1521**, précieusement conservé aux archives municipales de la ville, qu'on retrouve **l'une des plus anciennes mentions écrites connues au monde à ce jour, faisant référence à la tradition de l'arbre de Noël**. Une tradition aujourd'hui bien ancrée, en Alsace et au-delà de nos frontières !

📍 SÉLESTAT | [www.selestat.fr](http://www.selestat.fr)







© Bartosch Salmanski - 128db.fr

## – LES INCONTOURNABLES –



© Bartosch Salmanski - 128db.fr

### LA ROUTE DES VINS D'ALSACE

Un des plus célèbres et plus anciens itinéraires alsaciens est sans nul doute la Route des Vins d'Alsace, qui serpente du nord au sud de l'Alsace sur 170 kilomètres, et traverse cinq communes viticoles de notre territoire : Dieffenthal, Scherwiller, Châtenois, Kintzheim et Orschwiller.

**7 cépages** composent les vins d'Alsace : Sylvaner, Pinot Blanc, Gewurtztraminer, Riesling, Muscat, Pinot Gris (blancs) et Pinot noire (rouge).

Sur les coteaux des villages de Kintzheim et d'Orschwiller, situé entre 250 et 350 mètres d'altitude, muri le **Grand Cru du Praelatenberg**.

Réputée pour ses vins, notamment le Riesling, Scherwiller fait partie du trio de tête des communes les plus importantes du Bas-Rhin en matière de superficie viticole. **L'appellation Alsace, Scherwiller**, ne peut être revendiquée qu'à partir du cépage Riesling.



© Bartosch Salmanski - 128db.fr





## LA MAISON DU PAIN D'ALSACE

Impossible de passer à côté de ce véritable musée vivant en plein cœur de Sélestat ! Les effluves gourmandes qui s'échappent du fournil de la Maison du Pain d'Alsace sont une irrésistible invitation.

Le musée, aménagé dans l'ancien « poêle » de la corporation des boulangers de 1522, vaut le détour ! Une collection d'objets uniques et des écrans interactifs sur 300m<sup>2</sup> d'exposition et 5 espaces permettent de découvrir l'histoire du pain, sous toutes ses formes.

Entrer dans la Maison du Pain d'Alsace, c'est aussi découvrir le travail des boulangers fabriquant pains spéciaux, kougelhopfs, bretzels, bredele (proposées tout au long de l'année ; plus de 32 sortes proposées durant la période des fêtes de Noël), sapins feuilletés (la spécialité exclusive de la maison : un sapin en pâte feuilletée sucrée, hommage à la plus ancienne mention écrite faisant référence à la tradition de l'arbre de Noël), et autres spécialités régionales et locales déclinées au fil des saisons.

**L'expérience gourmande à ne pas manquer : Mettre à son tour, la main à la pâte, dans le cadre d'ateliers thématiques, pour apprendre à confectionner soi-même les incontournables gourmandises alsaciennes.**

● SÉLESTAT | [maisondupain.alsace](http://maisondupain.alsace)



## LA MAISON DU DISTILLATEUR

Située à Châtenois, la Maison du Distillateur, initiée par la Distillerie Meyer, entreprise familiale indépendante la plus primée de la région, propose un espace muséographique inédit sur l'art de la distillation des eaux-de-vie et du whisky.

Entre tradition et modernité, d'alambics en bornes interactives, sur les traces du lutin Wurtzel, mascotte du site, le musée révèle l'histoire et les secrets de l'univers magique de la distillation, pratique ancestrale et savoir-faire typiquement français et alsacien.

Un voyage sensoriel dans un lieu unique en Alsace ! En fin de parcours du musée, une boutique propose des produits du terroir et les spécialités de la Distillerie alsacienne Meyer.

L'occasion de découvrir et déguster leurs eaux-de-vie, liqueurs et crèmes, des grands classiques aux variétés rares et originales, mais aussi leurs whiskies alsaciens, Blend ou Pur Malt, ou encore leurs apéritifs alsaciens : pastis, Alsaquina, gins, spritz...

● CHÂTENOIS | [www.musee.distilleriemeyer.fr](http://www.musee.distilleriemeyer.fr)







# Un terroir à déguster

## SPECIALITÉS 100% LOCALES

### LA MATELOTE

Cet ancien plat typique du Ried se compose traditionnellement de poissons d'eau douce (brochet, anguille, sandre, tanche, perche et lotte de rivière) cuisinés au vin blanc d'Alsace, servi avec des nouilles d'Alsace. Chaque plat de matelote du Ried se veut unique et original, car sa recette et sa tradition diffèrent généralement d'un village et d'une famille à l'autre. À déguster accompagné d'un Riesling.

📍 **Restaurant Aux Deux Clefs à Ebersmunster** | [restaurantauxdeuxclefs.fr](http://restaurantauxdeuxclefs.fr)



### LA CARPE FRITE

Ce plat, spécialité du pays du Sundgau dans le sud de l'Alsace, est composé de fritures de carpes, généralement accompagnées de frites, ou plus rarement, de pommes de terre. C'est le plat signature de l'Auberge de la Hühnelmühle à Scherwiller !

📍 **Auberge de la Hühnelmühle à Scherwiller** | [aubergedelahuhnelmuhle.com](http://aubergedelahuhnelmuhle.com)



### LE MANDELBARI

Spécialité d'Ebersmunster, le Mandelbari (« Mont aux Amandes ») est un gâteau sucré léger, composé de sablés au beurre en forme d'anneaux empilés les uns sur les autres, surmonté d'amandes effilées meringuées. Cette douceur, traditionnellement servie lors des fêtes de fin d'année, accompagne aujourd'hui les tables alsaciennes, au moment du café.

📍 **Boulangerie Meyer à Ebersmunster**  
 📍 **Moulin Kircher à Ebersheim** | [moulin-kircher.fr](http://moulin-kircher.fr)





## LA TOMME DE L'ILLWALD

La fabrication de ce fromage, préparé à base de lait de vaches du Ried, permet de valoriser l'herbe des prairies riediennes et contribue à maintenir un des derniers paysages alsaciens de zones humides. À savourer nature ou aux herbes.

📍 **Ferme Goetz à Mussig I**



## LA NARREKLEPFER

La narreklepfer ou « bâton de fous » a été créée en 1975 par la corporation des bouchers de Sélestat, dans l'idée de relancer la tradition du carnaval. Il s'agit d'une saucisse épicée longue de 70 cm et pesant 135 grammes, dont la recette originale est secrètement gardée. Ce met unique attire chaque année les gourmands dans les boucheries et sur le marché de Sélestat, à la période du Carnaval.

📍 **Boucherie Jaegli à Sélestat**



## LA RIES'SOUPÉ®

La Ries'soupe® a été créée en 1996 par Didier Roeckel, Chef et propriétaire du restaurant La Couronne à Scherwiller, à l'occasion du premier Sentier Gourmand®. Scherwiller étant un des hauts lieux de ce cépage en Alsace, l'idée était de créer un plat à base de Riesling. La Ries'soupe est aujourd'hui une marque déposée.

📍 **Restaurant La Couronne à Scherwiller I [www.couronne.com](http://www.couronne.com)**



## LES CONFITURES TRADITIONNELLES

Les Confitures de Nicole à Châtenois, déclinent une centaine de variétés de confitures et gelées traditionnelles, avec parfois des associations insolites de fruits, d'agrumes et d'épices.

📍 **Les Confitures de Nicole à Châtenois I [www.confiture-alsace.fr](http://www.confiture-alsace.fr)**



## LE MIEL ALSACIEN

Le miel est l'affaire du Rucher des 3 Châteaux à Châtenois où Damien Colin produit six miels différents tous labellisés « Miel d'Alsace ».

📍 **Le Rucher des 3 châteaux à Châtenois I [www.rucher3chateaux.fr](http://www.rucher3chateaux.fr)**







## LA BIÈRE

La bière est la boisson emblématique de l'Alsace ! Premier territoire brassicole de France avec plus de 50 % de la production nationale. La bière est un produit phare du terroir alsacien.

Dans les années 70, l'Alsace comptait plus de 250 brasseries. Au fur et à mesure des regroupements, l'Alsace n'en comptera plus que 23.

De nos jours, seules 4 brasseries industrielles subsistent et s'entourent de plus de 80 micro-brasseries en Alsace (production de moins de 200 000 hectolitres par an) !

**LA BRASSERIE L'ALTRUISTE** à Scherwiller propose une gamme de bières artisanales 100% biologiques, permanentes mais aussi de saison et éphémères, issues de recettes originales.

À l'arrivée des beaux jours, il est agréable de s'installer dans leur Biergarten, pour déguster l'une de leurs productions, au soleil, face aux châteaux de l'Ortenbourg et du Ramstein.

📍 **BRASSERIE L'ALTRUISTE** | [brasserie-laltruiste.fr](http://brasserie-laltruiste.fr)



## WHISKIES ET EAUX-DE-VIE

En Alsace, on ne fait pas que du vin ou de la bière, mais du whisky aussi ! La région a en effet obtenue l'Indication Géographique Protégée. Les distilleries locales, qui produisaient historiquement des eaux-de-vie, ont diversifié leur production pour se recentrer sur les whiskies de qualité. Grâce à la viticulture, les fûts de chêne nécessaires au vieillissement du whisky ne manquent pas.

**LA DISTILLERIE MEYER & LA MAISON DU DISTILLATEUR**, Située à Châtenois, la Maison du Distillateur, lieu unique en Alsace initiée par la Distillerie Meyer, entreprise familiale indépendante la plus primée de la région, propose un espace muséographique inédit sur l'art de la distillation des eaux-de-vie et du whisky. Entre tradition et modernité, d'alambics en bornes interactives, sur les traces du lutin Wurtzel, mascotte du site, le musée révèle l'histoire et les secrets de la distillation, pratique ancestrale et savoir-faire typiquement français et alsacien. En fin de parcours du musée, une boutique propose des produits du terroir et les spécialités de la Distillerie. L'occasion de découvrir et déguster leurs eaux-de-vie, liqueurs, des grands classiques aux variétés originales, mais aussi leurs whiskies alsaciens ou encore leurs apéritifs alsaciens : pastis, Alsaquina, gins, spritz...

📍 **HOHWARTH** | [www.distillieriemeyer.fr](http://www.distillieriemeyer.fr)

📍 **CHÂTENOIS** | [www.musee.distillieriemeyer.fr](http://www.musee.distillieriemeyer.fr)

Il en est de même pour les liqueurs et eaux-de-vie présentes depuis plusieurs siècles dans le paysage gastronomique alsacien. De nos jours, ce sont des spiritueux réputés pour leurs parfums et leurs arômes. Qu'ils proviennent de distilleries historiques ou qu'ils soient élaborés par des bouilleurs de cru locaux, ils sont fortement ancrés dans le patrimoine régional. L'Alsace est indéniablement une région d'exception dans la production d'eaux-de-vie de fruits, avec l'emblématique Kirsch d'Alsace notamment.

**LA DISTILLERIE NUSBAUMER**, distillerie artisanale indépendante et familiale, est spécialisée depuis plus de 75 ans, dans la distillation d'eaux-de-vie et l'élaboration de liqueurs et crèmes de fruits et de plantes. Elle a développé, depuis quelques années, son savoir-faire, avec le lancement de nouvelles distillations végétales, un gin de montagne et un aquavit français notamment. Gage de son engagement artisanal, la distillerie Nusbaumer est labélisée « Entreprise du Patrimoine Vivant ». Il est possible de découvrir et de déguster la cinquantaine de produits qu'elle propose, directement au sein de la boutique de Steige. L'occasion de prendre part à une visite guidée de la distillerie.

📍 **STEIGE** | [www.jos-nusbaumer.com](http://www.jos-nusbaumer.com)





# Les temps forts

## AVRIL

### 9 > 23 AVRIL // FESTIVITÉS DE PRINTEMPS

Couleurs printanières, jardins miniatures, œufs multicolores, créations florales à profusion, animations autour des traditions pascales... Le printemps est de retour, accompagné de ses animations autour de Pâques, une période incontournable en Alsace !

📍 **SELESTAT** | [www.selestat.fr](http://www.selestat.fr)

## MAI



### 1<sup>ER</sup> MAI // OUVERTURE DE SENSO-RIED

SensoRied, le premier sentier pieds nus gratuit d'Alsace, fait son grand retour !

Une occasion unique et ludique de découvrir le Ried alsacien et ses richesses.

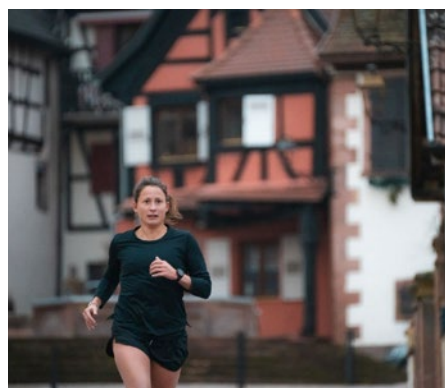
Animations, ateliers ludiques et éducatifs, buvette et espace vente de produits du terroir sont à retrouver lors de cette journée festive.

📍 **MUTTERSCHOLTZ** | [www.sensorioed.fr](http://www.sensorioed.fr)

### 01 MAI // TOUS AUX CHÂTEAUX !

Une occasion unique de découvrir sous un nouvel angle, nos châteaux et cités fortifiées, et d'échanger avec ceux qui s'en occupent passionnément.

📍 | [www.alsaceterredechateaux.com](http://www.alsaceterredechateaux.com)



### 16 MAI // ULTRA-TRAIL DES PAÏENS

Orschwiller, fief du château du Haut-Koenigsbourg, sera le point

de départ de cette course de 100 kilomètres, qui traversera sur son parcours, les massifs boisés et une vingtaine de châteaux mythiques dont le Haut-Koenigsbourg, le château de Kintzheim et l'Ortenbourg, ainsi que le vignoble alsacien et ses villages typiques (comme Châtenois).

Une expérience ésotérique et mystique entre montagne, vignoble, villages pittoresques et châteaux forts.

### ULTRA-TRAIL DES CHEVALIERS

Le château du Haut-Koenigsbourg et la cité fortifiée de Châtenois seront deux étapes incontournables du parcours de l'Ultra-Trail des Chevaliers, qui, sur la distance mythique des 100 miles, évoluera entre montagnes, vignoble, villages traditionnels (comme Châtenois) et une vingtaine de châteaux forts (Haut-Koenigsbourg, château de l'Ortenbourg et de Kintzheim). Une épopée légendaire entre sublimes panoramas, histoire et légendes.

📍 **ORSCHWILLER** |

[www.alsacegrandest.utmb.world](http://www.alsacegrandest.utmb.world)



## 17 MAI // NUIT DES MUSÉES

La nuit des Musées est l'occasion de découvrir autrement et librement, à travers une programmation originale et exclusive, les sites incontournables de la région de Sélestat Haut-Koenigsbourg (le château du Haut-Koenigsbourg, la Bibliothèque Humaniste, la Maison du Pain d'Alsace, le Fond Régional d'Art Contemporain Alsace, ou encore les Archives Municipales de Sélestat), le temps d'une soirée.

📍 **I** [www.selestat-haut-koenigsbourg.com](http://www.selestat-haut-koenigsbourg.com)

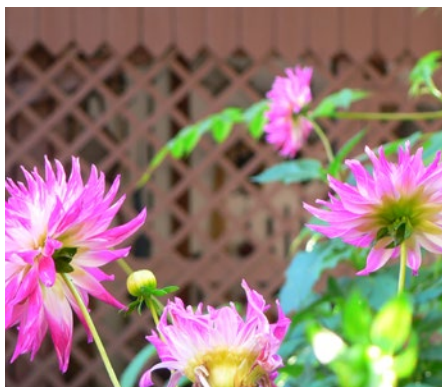
## JUIN



### 01 JUIN // SLOWUP ALSACE

Aux pieds du Haut-Koenigsbourg, sur la Route des Vins et la Véloroute du Vignoble, un parcours de 38 km (5 boucles) en sens unique et fermé à toute circulation motorisée, est proposé gratuitement chaque année aux cyclistes et promeneurs, afin de célébrer les déplacements doux. Premier événement touristique alsacien avec plus de 44 000 participants lors des dernières éditions, le parcours permet de découvrir, à pieds, à vélo, en roller ou en trottinette, 11 communes alsaciennes à son rythme, lors d'une journée des plus festives (places festives, animations, dégustations et petite restauration, ambiances musicales et activités ludiques pour tous).

📍 **Route des vins d'Alsace** | [www.slowup-alsace.fr](http://www.slowup-alsace.fr)



### 6 > 08 JUIN // RDV AUX JARDINS

De nombreux jardins publics comme privés ouvrent leurs portes au public à l'occasion de ce week-end d'animations et de découvertes. L'occasion idéale de (re)découvrir, parfois de manière exclusive et privilégiée, quelques-uns des plus beaux jardins de la région de Sélestat.



### 08 JUIN // LA FÊTE DES REMPARTS

Les Remparts de Châtenois se plongent dans l'univers médiéval ! Autour de l'église Saint-Georges, le site exceptionnel des remparts et du plus vieux et plus grand cimetière fortifié d'Alsace, accueille de nombreuses animations où les preux chevaliers et les gentes demoiselles sont à l'honneur. Marché médiéval, défilé en costumes d'époques, balades guidées, spectacles et saynètes... Une plongée, le temps d'une journée, dans l'ambiance du Moyen-Âge !

📍 **CHATENOIS** | [www.mairie-chatenois.fr](http://www.mairie-chatenois.fr)

## JUILLET



### 31 JUILLET // TOUR ALSACE

#### ÉTAPE 2 : EUROPA PARK > SÉLESTAT

Sélestat marquera l'arrivée de la seconde étape du Tour Alsace (Europapark > Sélestat : 166,1 km), tour cycliste professionnel, qui traversera quelques villages du Ried comme Baldenheim. Une étape de plaine, rapide et sans difficulté, qui plaira aux sprinters. Cette boucle autour de Sélestat sera parcourue à six reprises et assurera ainsi un spectacle continu au passage sur la ligne d'arrivée.

📍 **SELESTAT** | [www.touralsace.fr](http://www.touralsace.fr)

## AOÛT



### 8 & 9 AOÛT // CORSO FLEURI

Manifestation incontournable et des plus attendues chaque année en Alsace, le Corso Fleuri de Sélestat est l'occasion de vivre, le temps d'un week-end, un moment intense, empli d'émotions, de rires, de spectacles et d'amusements. Tantôt multicolore, tantôt illuminé, le défilé des chars fleuris des associations, décorés de dahlias par milliers, défilent



de jour puis de nuit, au cœur de la cité humaniste. De nombreuses animations tant attendues (bal, animations folkloriques, feu d'artifice...) rythmeront le week-end.

● **SELESTAT I**  
[www.corso-selestat.fr](http://www.corso-selestat.fr)

## SEPTEMBRE

### 20 & 21 SEPTEMBRE // JOURNÉES DU PATRIMOINE

Les Journées Européennes du Patrimoine c'est l'occasion de (re)découvrir gratuitement et sous un nouvel angle, les grands sites et trésors culturels de la région de Sélestat, mais aussi de prendre part à des visites et à des animations originales et inédites.

● **SELESTAT I** [www.selestat-haut-koenigsbourg.com](http://www.selestat-haut-koenigsbourg.com)

## OCTOBRE



### 17 > 19 OCTOBRE // VIGNOBLE EN SCÈNE

Rendez-vous incontournable de l'œnotourisme, « Vignoble en scène » (anciennement Fascinant Week-end) met en valeur les trésors des destinations œnotouristiques labellisées « Vignobles & Découvertes ». Rencontre avec les acteurs de l'œnotourisme, échange autour de leur passion et de leur savoir-faire, ateliers et animations thématiques

Partez à la rencontre des acteurs de l'œnotourisme de la destination « Cœur de Savoie & Chambéry », et échangez avec eux autour de leur passion et de leur savoir-faire.

Qu'ils soient viticulteurs, restaurateurs ou encore prestataires d'activité, ils sauront mettre en lumière

les richesses du terroir local et les différents cépages savoyards.

● **ROUTE DES VINS D'ALSACE I**

## NOVEMBRE DÉCEMBRE



### 21 NOVEMBRE > 28 DÉCEMBRE // NOËL À SÉLESTAT

Sélestat est la capitale de la tradition de l'arbre de Noël ! C'est au cœur de la cité humaniste qu'est précieusement conservée, la plus ancienne mention écrite connue au monde à ce jour faisant référence à la tradition de l'arbre de Noël. À Sélestat, c'est donc au pied du sapin qu'on célèbre les festivités de fin d'année. De nombreuses animations et événements pour toute la famille sont organisés durant cette période, pour vivre pleinement la magie des fêtes en Alsace.

● **SELESTAT I** [www.selestat.fr](http://www.selestat.fr)

### 12 > 14 DÉCEMBRE // NOËL À ORSCHWILLER

Tous les 2 ans cette petite cité viticole, sur la Route des Vins d'Alsace, au pied du château du Haut-Koenigsbourg se transforme en véritable village de Noël. Grâce au concours de l'ensemble des habitants et de nombreux bénévoles, le village est entièrement décoré, illuminé et sonorisé avec beaucoup de soin. Au fil des petites ruelles, de nombreux artisans vendront leur création, l'occasion de trouver de beaux cadeaux de Noël uniques et originaux. Vin chaud, marrons, mannela... raviront les plus gourmands.

● **ORSCHWILLER I**  
[www.haut-koenigsbourg.fr](http://www.haut-koenigsbourg.fr)



### DÉCEMBRE // NOËL HORS DU TEMPS

Le château du Haut-Koenigsbourg, l'un des monuments le plus visité d'Alsace se pare de ses plus beaux décors de Noël. Pendant votre visite, il n'est pas exclu que vous croissiez au détour de la salle du Kaiser ou des cuisines, l'un des personnages de Noël. Une occasion unique de vivre un Noël d'antan dans un décor grandiose et féérique !

● **ORSCHWILLER I**  
[www.haut-koenigsbourg.fr](http://www.haut-koenigsbourg.fr)



### DÉCEMBRE // À MUTTERSCHOLTZ, LE PÈRE NOËL ARRIVE EN BARQUE

Dans ce petit village du Ried, à quelques kilomètres de Sélestat, le Père Noël a troqué son traîneau et ses rennes contre une barque à fond plat, l'embarcation idéale pour naviguer sur les nombreux cours d'eau qui entourent le village. Accompagné d'anges, de lutins et du Christkindel, le Batelier du Ried est chargé de la ramener à bon port.

Un marché de Noël et des animations pour toute la famille se tiendront au centre du village, sur la place des Tilleuls.

● **MUTTERSCHOLTZ I**  
[www.muttersholtz.fr](http://www.muttersholtz.fr)



# DESTINATION SÉLESTAT HAUT-KOENIGSBOURG











[www.selestat-haut-koenigsbourg.com](http://www.selestat-haut-koenigsbourg.com)

2 Place du Dr Maurice Kubler  
Hôtel d'Ebersmunster - Cour des Prélats  
67600 SÉLESTAT

RELATIONS PRESSE  
Lisa CONREAUX  
Tél. +33 (0)3 90 57 57 81  
[presse@selestat-haut-koenigsbourg.com](mailto:presse@selestat-haut-koenigsbourg.com)

COMMUNICATION  
Nathalie PETIT  
Tél. +33 (0)3 88 58 87 24  
[communication@selestat-haut-koenigsbourg.com](mailto:communication@selestat-haut-koenigsbourg.com)



# VisitSelestat